

**T.C.**  
**DEMRE KAYMAKAMLIĐI**  
**Demre Salih Kaplan Anaokulu**



**2024-2028 STRATEJİK PLANI**  
**Demre Salih Kaplan Anaokulu 2024/2028 Stratejik Planı**



*Eğitimdir ki bir milleti ya özgür,  
bağımsız, şanlı ve yüce bir toplum halinde yaşatır  
ya da onu köleliğe ve yoksulluğa iter.*

*Mustafa Kemal ATATÜRK*

## Okul Bilgileri

**Tablo:1** Okul Künyesi

<b>İli:</b>	ANTALYA
<b>İlçesi:</b>	Demre
<b>Adres:</b>	Karabucak Mah. Bozdağ 6sokak no:1 Demre / Antalya
<b>Telefon No:</b>	0 2428714676
<b>e- Posta Adresi:</b>	<a href="mailto:763401@meb.k12.tr">763401@meb.k12.tr</a>
<b>Kurum Kodu:</b>	763401
<b>Coğrafi Konum (link)</b>	36.593821052240955, 30.575204196853115
<b>Faks Numarası:</b>	0 2428714676
<b>Web sayfası adresi:</b>	<a href="http://demresalihkaplananaokulu.meb.k12.tr">http://demresalihkaplananaokulu.meb.k12.tr</a>
<b>Öğretim Şekli:</b>	Normal Eğitim

## SUNUŞ



Sürekli deęişen dünyada ilerleyebilmek, kaliteden ödün vermeden kurumsallığı sürdürüebilmek ve nitelikli bir eğitim için sistemli ve planlı çalışmak büyük önem taşımaktadır. Bu nedenle kurumlar için yapılan stratejik planlar ile; izlenebilir, ölçülebilir ve geliştirilebilir çalışmaların uygulamaya konulması daha da kolay hale gelecektir.

Okul öncesi eğitim; 4-5-6 yaş grubundaki çocukların bedensel, zihinsel, duygusal ve sosyal yönden gelişmelerini destekleyen, onları toplumun kültürel değerleri doğrultusunda yönlendiren ve temel eğitim bütünlüğü içinde ilköğretime hazırlayan örgün eğitimin ilk basamağıdır. Öğrenim sürecinin en önemli basamağı olan bu dönemde edinilen beceriler yaşantının bütün evrelerini etkiler. Kurumun yüklenmiş olduğu bu büyük sorumluluğun tüm çalışanlar açısından bilinmesi ve çalışmalara doğru yön verilebilmesi ancak stratejik plan ile mümkündür. Stratejik plan okulumuz personeli açısından şeffaflık ve yarını bilmektir.

Bu anlamda, MEB 2028 Vizyon Belgesi ve Demre İlçe Milli Eğitim Müdürlüğü Stratejik Planı göz önüne alınarak hazırlanan 5 yıllık planımız, eğitim hizmetlerinin etkin, kaliteli ve verimli bir şekilde sunulmasında, eğitim politikalarının belirlenmesinde gereken katkıyı sağlayacaktır. 2023-2028 dönemi stratejik planının, okulumuzun eğitim kalitesini daha da güçlendireceğine, hedeflenmiş ve çağdaş eğitim ve öğretim uygulamalarının bilimsel yönleriyle başarıyla yürütülmesini sağlayacağı inancını taşımaktayız. Planın hazırlanmasında emeği geçen Stratejik Plan ekibine ve uygulanmasında yardımcı olacak tüm iç ve dış paydaşlara teşekkür ediyorum.

Aysel ÖZKAN

Okul Müdürü

**Demre Salih Kaplan Anaokulu 2024/2028 Stratejik Planı**

# İÇİNDEKİLER

## 1. GİRİŞ VE STRATEJİK PLANIN HAZIRLIK SÜRECİ

- 1.1. Strateji Geliştirme Kurulu ve Stratejik Plan Ekibi
- 1.2. Planlama Süreci

## 2. DURUM ANALİZİ

- 2.1. Kurumsal Tarihçe
- 2.2. Uygulanmakta Olan Planın Değerlendirilmesi
- 2.3. Mevzuat Analizi
- 2.4. Üst Politika Belgelerinin Analizi
- 2.5. Faaliyet Alanları ile Ürün ve Hizmetlerin Belirlenmesi
- 2.6. Paydaş Analizi
- 2.7. Kuruluş İçi Analiz

- 2.7.1. Teşkilat Yapısı
- 2.7.2. İnsan Kaynakları
- 2.7.3. Teknolojik Düzey
- 2.7.4. Mali Kaynaklar
- 2.7.5. İstatistik Veriler

2.8. Dış Çevre Analizi (Politik, Ekonomik, Sosyal, Teknolojik, Yasal ve Çevresel Çevre Analizi -PESTLE)

2.9. Güçlü ve Zayıf Yönler ile Fırsatlar ve Tehditler (GZFT) Analizi

2.10. Tespit ve İhtiyaçların Belirlenmesi

## 3. GELECEĞE

**BAKIŞ** 3.1. Misyon

3.2. Vizyon

3.3. Temel Değerler

## 4. AMAÇ, HEDEF VE STRATEJİLERİN BELİRLENMESİ

- 4.1. Amaçlar
- 4.2. Hedefler
- 4.3. Performans Göstergeleri/ Stratejilerin Belirlenmesi
- 4.4. Maliyetlendirme

## 5. İZLEME VE DEĞERLENDİRME

## 6. Tablo/Şekil/Grafikler/Ekler

# 1.GİRİŞ VE STRATEJİK PLANIN HAZIRLIK SÜRECİ

## 1.1 Strateji Geliştirme Kurulu ve Stratejik Plan Ekibi

**Strateji Geliştirme Kurulu:** Okul müdürünün başkanlığında, bir öğretmen ve okul aile birliği başkanı ile iki yönetim kurulu üyesi olmak üzere, 5 kişiden oluşan üst kurul kurulur.

**Stratejik Plan Ekibi:** Okul müdürü tarafından görevlendirilen ve üst kurul üyesi olmayan öğretmen başkanlığında, belirlenen öğretmenler gönüllü velilerden oluşur.

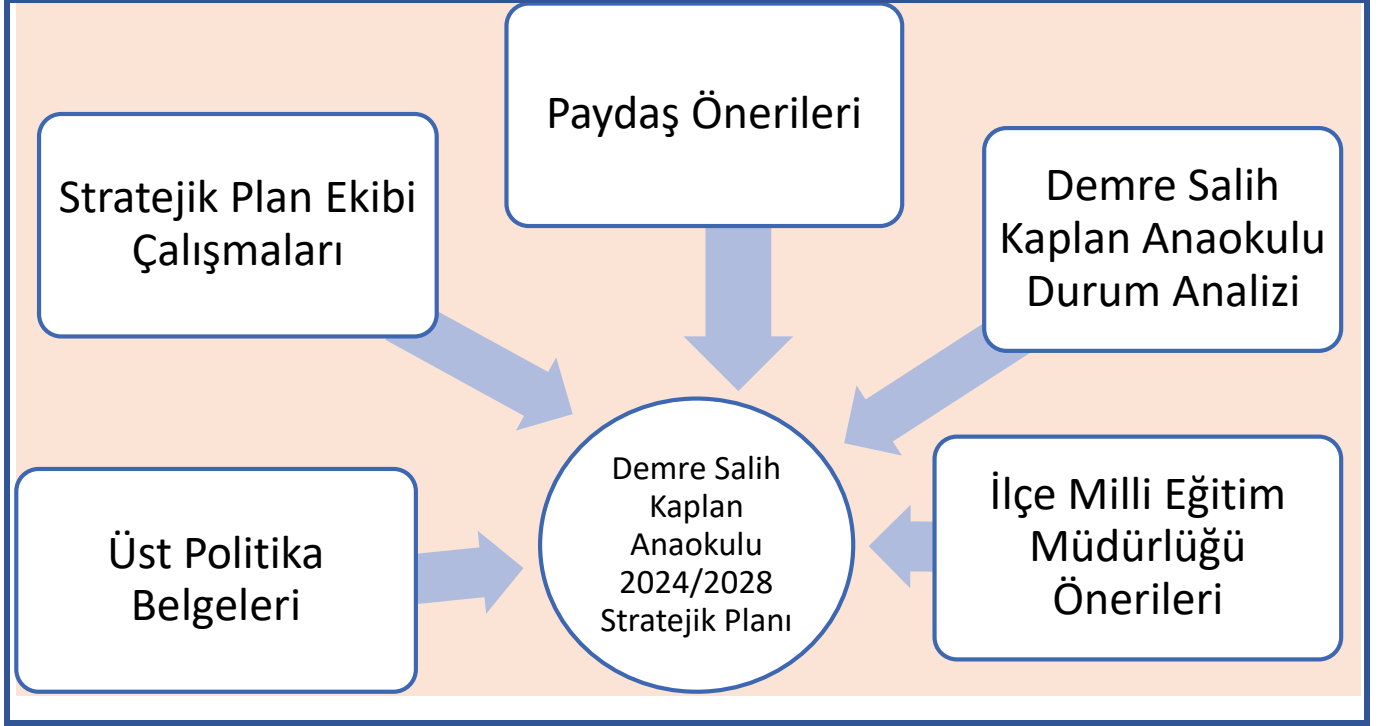
**Tablo 2.** Strateji Geliştirme Kurulu ve Stratejik Plan Ekibi Tablosu

STRATEJİK PLAN KURUL EKİBİ		
SIRA NO	ADI SOYADI	GÖREVİ
1	Aysel ÖZKAN	Okul Müdürü
2	Selda TÜRKELİ	Öğretmen
3	Burçin AKÇA ÇIRALI	Okul Aile Birliği Başkanı
4	Mustafa ÇALIŞKAN	Okul Aile Birliği Yönetim Kurulu Üyesi
5	Büşra SORAL	Okul Aile Birliği Yönetim Kurulu Üyesi
STRATEJİK PLAN EKİBİ		
SIRA NO	ADI SOYADI	GÖREVİ
1	Gülgün ANTALYA	Öğretmen
2	Hatice PİŞKİN	Gönüllü Veli
3	Durkadın SORAL	Gönüllü Veli

## 1.2. Planlama Süreci:

2024-2028 dönemi stratejik plan hazırlanması süreci Üst Kurul ve Stratejik Plan Ekibinin oluşturulması ile başlamıştır. Ekip tarafından oluşturulan çalışma takvimi kapsamında ilk aşamada durum analizi çalışmaları yapılmış ve durum analizi aşamasında paydaşlarımızın plan sürecine aktif katılımını sağlamak üzere paydaş anketi, toplantı ve görüşmeler yapılmıştır.

Durum analizinin ardından geleceğe yönelim bölümüne geçilerek okulumuzun amaç, hedef, gösterge ve eylemleri belirlenmiştir.



## 2.DURUM ANALİZİ

### 2.1. Kurumsal Tarihçe



Demre Salih Kaplan Anaokulu Antalya'nın Demre ilçesi Karabucak Mahallesi Bozdağ caddesinde bulunmaktadır. 2017 yılında inşası tamamlanarak 2017–2018 Eğitim Öğretim yılında hizmete açılmıştır. Okulumuz 246 m2 kapalı alan olmak üzere toplam 1931 m2 alana sahiptir. Bahçemize oyun parkı, kamelya ve kum havuzu yapılmış, çocuklara daha güvenli ve kullanışlı oyun bahçesi haline getirilmiştir. Bahçemiz ağaçlandırılmıştır. Demre Salih Kaplan Anaokulu 09.00-14.00 saatleri arasında yarım gün hizmet veren kurumdur. Okulumuz 3 sınıf, 1 yemekhane/mutfak, idareci odası, ses sistemi ve lavaboları ile hizmet vermektedir.

Okulumuz elim bir kaza sonucu kaybettiğimiz merhum Salih KAPLAN' ın hayırsever ailesinin destekleri ile yapılmıştır.

Okulumuz, Okulöncesi Eğitim Kurumları Yönetmeliği ve okulöncesi müfredatı doğrultusunda, 48-66 aylık çocuklara yaparak-yaşayarak öğrenme imkanı sağlamaktadır. Bunun için okul öncesi eğitim programına ek olarak; çevre ve sağlık programları da uygulamakta olup MİNİK TEMA, EKO OKUL, BESLENME DOSTU OKUL, OKULLARDA ORMAN programlarını eğitim programımız ile bütünleştirmekteyiz.

2017–2018 Eğitim Öğretim Yılında Milli Eğitim Bakanlığı ve Sağlık Bakanlığı protokolü ile yapılan beyaz bayrak projesinde beyaz bayrak ödülünü almıştır.



## 2.2 Uygulanmakta Olan Stratejik Planın Deęerlendirilmesi

(2019-2023)

### TEMA I: EęİTİM VE ÖęRETİME ERİŐİM

**Stratejik Amaç-1 Kapsamında;** Okul Öncesi eęitim konusunda kayıt bölgemizde toplumsal farkındalığı ve okul öncesinde okullaŐma oranı %100 arttırılmıŐtır.

### TEMA II: EęİTİM VE ÖęRETİMDE KALİTENİN ARTIRILMASI

#### **Stratejik Amaç-2 Kapsamında;**

Eęitim öęretim sürecini sürekli iyileŐtirerek öęrencilerin gelişim alanlarına ait kazanımları ve ilköęretime hazırlık becerilerini öęrenci yaŐ gruplarına uygun olarak geliŐtirerek hayata geçirilmesini sağlayacak sosyal kültürel etkinliklerin etkililięi ve verimlilięi arttırılmıŐtır.

### TEMA III: KURUMSAL KAPASİTE

#### **Stratejik Amaç-3 Kapsamında;**

Yönetim ve öęrenme etkinliklerinin izlenmesi, deęerlendirilmesi ve geliŐtirilmesi amacıyla veriye dayalı yönetim yapısına geçiŐ için çalıŐmalar önümüzdeki plan döneminde de devam edecektir.

## 2.2. Mevzuat Analizi

**Tablo:3** Mevzuat Analizi

Yasal Yükümlülük	Dayanak	Tespitler	İhtiyaçlar
*Okulumuz “Dayanak” başlığı altında sıralanan Kanun, Kanun Hükmünde Kararname, Tüzük, Genelge ve Yönetmeliklerdeki ilgili hükümleri yerine Getirmek	T.C. Anayasası 1739 Sayılı Millî Eğitim Temel Kanunu 652 Sayılı MEB Teşkilat ve Görevleri Hakkındaki Kanun Hükmünde Kararname 222 Sayılı Millî Eğitim Temel Kanunu (Kabul No: 5.1.1961, RG: 12.01.1961/ 10705-Son Ek ve Değişiklikler: Kanun No: 12.11.2003/ 5002, RG: 21.11.2003 657 Sayılı Devlet Memurları Kanunu 5442 Sayılı İl İdaresi Kanunu 3308 Sayılı Mesleki Eğitim Kanunu 439 Sayılı Ek Ders Kanunu 4306 Sayılı Zorunlu İlköğretim ve Eğitim Kanunu 5018 sayılı Kamu Mali Yönetimi ve Kontrol Kanunu	Müdürlüğümüz hizmetlerini mevzuattaki hükümlere uygun olarak yürütmektedir. Diğer kurumlarla işbirliği gerektiren çalışmalar mevzuata uygun bir şekilde yürütülmektedir. Tabi olduğumuz mevzuatın kapsamı, Müdürlüğümüzün yetkilerini çeşitlendirmekle birlikte sınırlamaktadır. Mevzuat itibariyle öğrenci velilerinin eğitim faaliyetlerine müdahale alanını sınırlandıran herhangi bir mekanizma bulunmamaktadır. Kurumumuzca sınıf mevcutları fazla olup sınıf içi yardımcı personel bulunmamaktadır.	Mevzuat itibariyle okul müdürlerinin yetkilerinin artırılması. Eğitim uygulamaları konusunda ulusal düzeyde tanıtım çalışmaları yapılarak öğrenci ve velilerinin bilgilendirilmesi. Mevzuatta ihtiyaç duyulan değişikliklerde “yenileme” çalışmaları yerine “güncelleme” çalışmalarına yer verilmesi. Sınıf içine yardımcı personel verilmesi.
*Resmi kurum ve kuruluşlar, sivil toplum kuruluşları ve özel sektörle mevzuat hükümlerine aykırı olmamak ve faaliyet alanlarını kapsamak koşuluyla protokoller ve diğer işbirliği çalışmalarını yürütmek	MEB Personel Mevzuat Bülteni MEB Millî Eğitim Müdürlükleri Yönetmeliği (22175 Sayılı RG Yayınlanan) Millî Eğitim Bakanlığı Rehberlik ve Psikolojik Danışma Hizmetleri Yönetmeliği 04.12.2012/202358 Sayı İl İlçe MEM’ nın Teşkilatlanması 43 Nolu Genelge 26 Şubat 2018 tarihinde yayımlanan		
*Okula kayıt, sınıf geçme, devam-devamsızlık, sosyal sorumluluk çalışmaları vb. iş ve işlemleri	Kamu İdarelerinde Stratejik Planlamaya İlişkin Usul ve Esaslar Hakkındaki Yönetmelik Okul Öncesi Eğitim ve İlköğretim Kurumları Yönetmeliği Sosyal Etkinlikler Yönetmeliği MEB Eğitim Kurulları ve Zümreleri Yönergesi		

## 2.4. Üst Politika Belgeleri Analizi

**Tablo 4.** Üst Politika Belgeleri Analizi Tablosu

Üst Politika Belgesi	İlgili Bölüm/Referans	Verilen Görev/İhtiyaçlar
5018 sayılı Kamu Mali Yönetimi ve Kontrol Kanunu	9. Madde, 41. Madde	Kurum Faaliyetlerinde bütçenin etkin ve verimli kullanımı Stratejik Plan Hazırlama İzleme ve Değerlendirme Çalışmaları
30344 sayılı Kamu İdarelerinde Stratejik Plan Hazırlamaya İlişkin Usul ve Esaslar Hakkında Yönetmelik (26 Şubat 2018)	Tümü	5 yıllık hedefleri içeren Stratejik Plan hazırlanması
(2024-2026) 06 Eylül 2023 Orta Vadeli Program	Tümü	Bütçe çalışmaları
MEB 11. Kalkınma Plan Politika Önerileri	Önerilen politikalar	Hedef ve stratejilerin belirlenmesi
MEB Kalite Çerçevesi	Tümü	Hedef ve stratejilerin belirlenmesi
MEB 2018 Bütçe Yılı Sunuşu	Tümü	Bütçe çalışmaları
2017-2023 Öğretmen Strateji Belgesi	Tümü	Hedef ve stratejilerin belirlenmesi
OECD 2018 Raporu	Türkiye verileri	Stratejilerin belirlenmesi
2017-2018 MEB İstatistikleri	Örgün Eğitim İstatistikleri	Hedef ve göstergelerin belirlenmesi
Kamu İdareleri İçin Stratejik Plan Hazırlama Kılavuzu (26 Şubat 2018)	Tümü	5 yıllık hedefleri içeren Stratejik Plan hazırlanması
2018/16 sayılı Genelge, 2019-2023 Stratejik Plan Hazırlık Çalışmaları (18 Eylül 2018)	Tümü	2019-2023 Stratejik Planının Hazırlanması
MEB 2019-2023 Stratejik Plan Hazırlık Programı (18 Eylül 2018)	Tümü	2019-2023 Stratejik Planı Hazırlama Takvimi
MEB 2019-2023 Stratejik Planı	Tümü	MEB Politikaları Konusunda Taşra Teşkilatına Rehberlik
Antalya İl Milli Eğitim Müdürlüğü 2019-2023 Stratejik Planı	Tümü	Amaç, hedef, gösterge ve stratejilerin belirlenmesi
Demre İlçe Milli Eğitim Müdürlüğü 2019-2023 Stratejik Planı	Tümü	Amaç, hedef, gösterge ve stratejilerin belirlenmesi

## 2.5.Faaliyet Alanları ile Ürün/Hizmetlerin Belirlenmesi

**Tablo:5** Faaliyet Alanı, Ürün ve Hizmet Listesi

Faaliyet Alanı	Ürün/Hizmetler
A- Eğitim-Öğretim Hizmetleri	1. Eğitim-öğretim iş ve işlemleri
	2. Ders Dışı Faaliyet İş ve İşlemleri
	3. Kurum Teknolojik Altyapı Hizmetleri
	4. Anma ve Kutlama Programlarının Yürütülmesi
	5. Sosyal, Kültürel, Sportif Etkinlikler
	6. Öğrenci İşleri (kayıt, nakil, ders programları vb.)
	7. Kurul, Zümre ve Komisyon Toplantılarının Planlanması ve Yürütülmesi
	Okul Öncesi Eğitim Ücret Tespit Çalışmaları
B- Stratejik Planlama, Araştırma Geliştirme	1. Stratejik Planlama İşlemleri
	2. İhtiyaç Analizleri
	3. Eğitime İlişkin Verilerin Kayıtlanması
	4. Araştırma-Geliştirme Çalışmaları
	5. Projeler Koordinasyon
C- İnsan Kaynaklarının Gelişimi	1. Personel Özlük İşlemleri Norm Kadro İşlemleri
	3. Hizmetiçi Eğitim Faaliyetleri
D- Fiziki ve Mali Destek	1. Sistem ve Bilgi Güvenliğinin Sağlanması
	2. Ders Kitaplarının Dağıtım
	3. Taşınır Mal İşlemleri
	4. Satın Alma ve Tahakkuk Hizmetleri
	5. Temizlik, Güvenlik, Isıtma, Antalyalatma Hizmetleri
	6. Evrak Kabul, Yönlendirme ve Dağıtım İşlemleri
	7. Arşiv Hizmetleri
	8. Sivil Savunma İşlemleri
	9. Bütçe İşlemleri (Ödenek Talepleri, Aktarımlar)
E-Denetim ve Rehberlik	1. Personellerin Teftiş ve Denetimi
	2. Öğretmenlere Rehberlik ve İşbaşında Yetiştirme Hizmetleri
	3. Ön İnceleme, İnceleme ve Soruşturma Hizmetleri
F-Halkla İlişkiler	1. Bilgi Edinme Başvurularının Cevaplanması
	2. Protokol İş ve İşlemleri
	3. Basın, Halk ve Ziyaretçilerle İlişkiler
	4. Okul-Aile İşbirliği

## 2.6. Paydaş Analizi

Kurumumuzun temel paydaşları öğrenci, veli ve öğretmen olmakla birlikte eğitimin dışsal etkisi nedeniyle okul çevresinde etkileşim içinde olunan paydaş kitlesi bulunmaktadır. Paydaşlarımızın görüşleri anket, toplantı, dilek ve istek kutuları, elektronik ortamda iletilen önerilerde dâhil olmak üzere çeşitli yöntemlerle sürekli olarak alınmaktadır.

**Tablo:6** Paydaşların Tablosu

Paydaş Adı	İç Paydaş	Dış Paydaş
Antalya İl Milli Eğitim Müdürlüğü		√
Demre Kaymakamlığı		√
Demre İlçe Milli Eğitim Müdürlüğü		√
Okul Müdürümüz	√	
Öğretmenlerimiz	√	
Öğrencilerimiz	√	
Velilerimiz	√	
Personelimiz	√	
İlçe Emniyet Müdürlüğü		√
İlçe Toplum Sağlığı Merkezi		√
Diğer Eğitim Kurumları		√
İlçe Belediye Başkanlığı		√

## Paydaşların Önceliklendirilmesi

**Tablo:7** Paydaşların Önceliklendirilmesi

Paydaş Adı	İç Paydaş	Dış Paydaş	Önem Derecesi	Etki Derecesi	Önceliği
Antalya İl Milli Eğitim Müdürlüğü		√	5	5	5
Demre Kaymakamlığı		√	5	5	5
Demre İlçe Milli Eğitim Müdürlüğü		√	5	5	5
Okul Müdürümüz	√		5	5	5
Öğretmenlerimiz	√		5	5	5
Öğrencilerimiz	√		5	5	5
Velilerimiz	√		4	4	4
Personelimiz	√		5	5	5
İlçe Emniyet Müdürlüğü		√	3	3	3
İlçe Toplum Sağlığı Merkezi		√	3	3	3
Diğer Eğitim Kurumları		√	3	3	3
İlçe Belediye Başkanlığı		√	3	3	3
Önem Derecesi: 1,	2, 3 gözet; 4,5 birlikte çalış				
Etki Derecesi: 1,	2, 3 İzle; 4, 5 bilgilendir				
Önceliği: 5=Tam; 4=Çok; 3=Orta; 2=Az; 1=Hiç					

## Paydaşların Değerlendirilmesi

Paydaş Analizi kapsamında Stratejik Plan Hazırlama Ekibi; okulumuzun sunduğu ürün/hizmetlerinin hangi paydaşlarla ilgili olduğu, paydaşların ürün/hizmetlere ne şekilde etki ettiği ve paydaş beklentilerinin neler olduğu gibi durumları değerlendirerek Paydaş Ürün/Hizmet Matrisi hazırlamıştır.

**Tablo: 8** Paydaş Ürün/Hizmet Matrisi

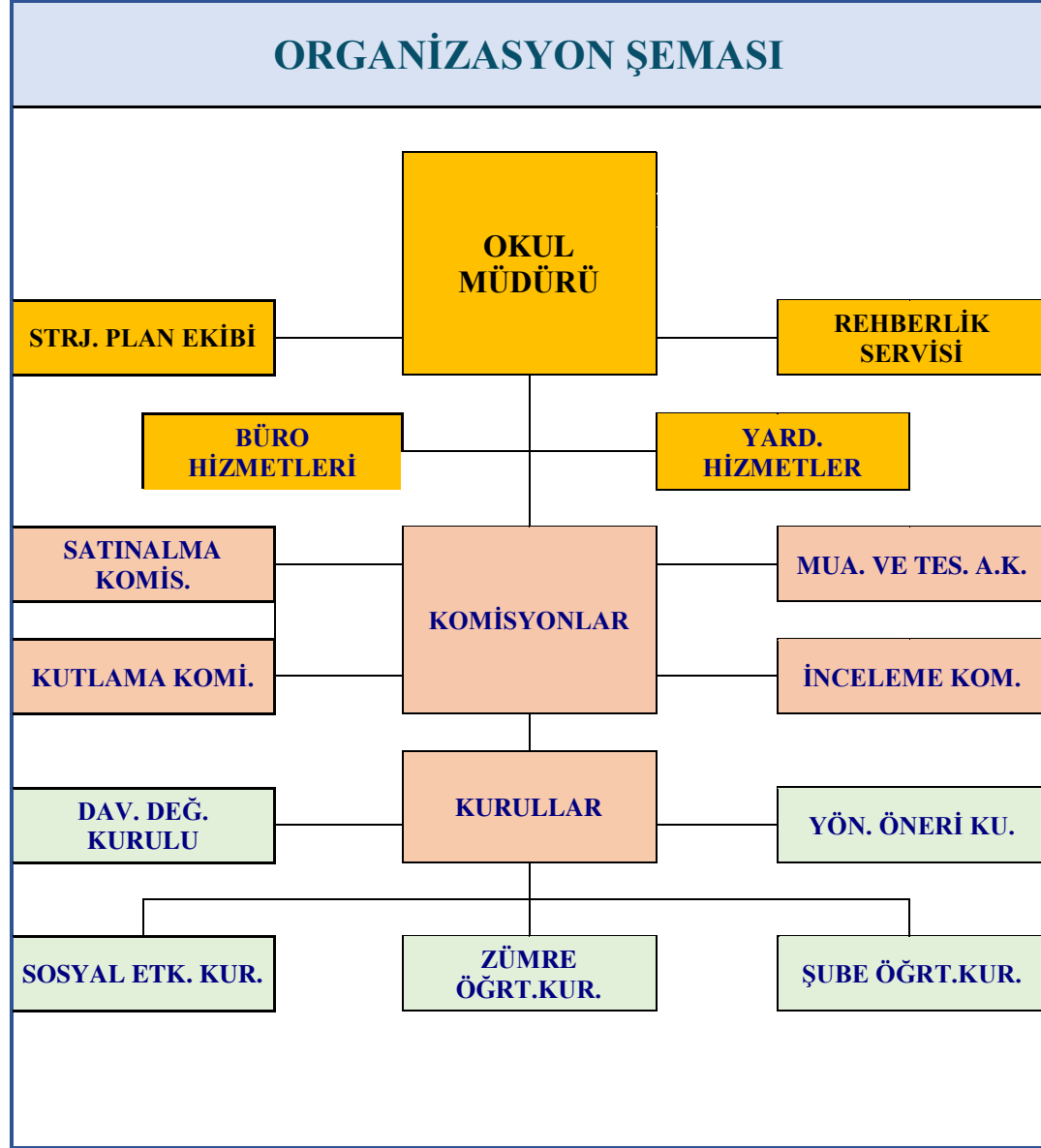
	Ürün/Hizmet Numarası	İl MEM	Kaymakamlık	İlçe MEM	Okul Müdürümüz	Öğretmenler	Öğrenciler	Veliler	Personel	İlçe Emniyet Müdürlüğü	İlçe Toplum Sağlığı Merkezi	Diğer Eğitim Kurumları	İlçe Belediye Başkanlığı
A -Eğitim Öğretim Faaliyetleri	1				√	√	√			√	√	√	√
	2				√	√	√						
	3				√	√	√	√					
	4				√	√	√			√	√	√	√
	5				√	√	√	√					√
	6				√	√	√						
	7				√	√	√	√					
	8	√			√	√	√	√					
B-Strateji Geliştirme, Ar-Ge Faaliyetleri	1			√	√	√			√				
	2			√	√	√							
	3				√	√							
	4				√	√							
	5			√	√	√							
	6			√	√	√							
C-İnsan Kaynakları Gelişimi	1	√	√	√	√	√			√				
	2	√	√	√	√	√			√				
	3	√	√	√	√	√			√				
D-Fiziki ve Mali Destek	1			√	√	√	√		√	√			
	2			√	√	√	√						
	3			√	√	√			√				
	4			√	√	√							
	5			√	√	√	√		√				
	6			√	√	√			√				
	7			√	√	√	√		√	√	√	√	√
E-Denetim ve Rehberlik	1	√	√	√	√	√			√				
	2	√	√	√	√	√							
	3	√	√	√	√	√			√				
F-Halkla İlişkiler	1			√	√	√		√					
	2	√	√	√	√	√							
	3			√	√	√		√					

## 2.7. Kuruluş İçi Analiz

Kuruluş içi analiz; insan kaynaklarının yetkinlik düzeyi, kurum kültürü, teknoloji ve bilişim altyapısı, fiziki ve mali kaynaklara ilişkin analizlerin yapılarak okulun mevcut kapasitesinin değerlendirilmesidir.

### 2.7.1. Teşkilat Yapısı

Tablo: 10 Organizasyonu Şeması



## 2.7.2. İnsan Kaynakları

**Tablo 11.** Çalışanların Görev Dağılımı

Çalışanın Ünvanı	Görevleri
Okul Müdürü	Okul müdürünün görev, yetki ve sorumluluğu MADDE 39 – (1) Okul öncesi eğitim ve ilköğretim kurumları, ilgili mevzuat hükümleri doğrultusunda diğer çalışanlarla birlikte müdür tarafından yönetilir. Müdür; okulun öğrenci, her türlü eğitim ve öğretim, yönetim, personel, tahakkuk, taşınır mal, yazışma, eğitici ve sosyal etkinlikler, yatılılık, bursluluk, taşınmalı eğitim, güvenlik, beslenme, bakım, koruma, temizlik, düzen, nöbet, halkla ilişkiler ve benzeri görevler ile Bakanlık ve il/ilçe millî eğitim müdürlüklerince verilen görevler ile görev tanımında belirtilen diğer görevlerin yerine getirilmesini sağlar.
Öğretmenler	Öğretmen görev, yetki ve sorumluluğu MADDE 43 – (1) Okul öncesi ve ilköğretim kurumu öğretmenleri, kendilerine verilen grup/sınıf/şubede eğitim ve öğretim faaliyetlerini, eğitim ve öğretim programında belirtilen esaslara göre planlamak ve uygulamak, ders dışında okuldaki eğitim ve öğretim işlerine etkin bir biçimde katılmak ve bu konularda mevzuatta belirtilen görevleri yerine getirmekle yükümlüdür. (2) Öğretmenler yaz ve dinlenme tatillerinde izinli sayılırlar. Hastalık ve diğer mazeret izinleri dışında ayrıca yıllık izin verilmez. (3) Öğretmenlere, eğitim, öğretim ve yönetim görevlerinden başka bir görev verilemez. (4) Öğretmenler, komisyon üyesi ve gözcü olarak görevlendirildikleri sınav komisyonlarında, okulda yapılan her türlü resmî toplantılar ve mahallî kurtuluş günleri ile millî bayramlarda bulunmak zorundadırlar. Öğretmenlere görevlendirme ve toplantıların zamanı, en az (Değişik ibare:RG-10/7/2019-30827) beş gün önceden yazı ile duyurulur. Toplantının gündemi öğretmenlerin de görüşü alınarak hazırlanır. Toplantılar, dersleri aksatmamak üzere çalışma günlerinde yapılır. (5) Okul öncesi eğitim kurumlarında sabah ve ikinci kahvaltısı esnasında çocuklarla birlikte bulunur, grubundaki çocukların düzenli bir şekilde yemek yemelerini sağlar.
Yardımcı Hizmetler Personeli	(3) Kadrolu personel dışında, ücretleri genel bütçe veya bütçe dışı kaynaklarca karşılanarak hizmet satın alma yoluyla çalıştırılacak personelin görevlerine ilişkin esas ve usuller sözleşmeyle belirlenir.

**Tablo 12.** İdari Personelin Hizmet Süresine İlişkin Bilgiler

Hizmet Süreleri	2024 Yıl İtibarıyla	
	Kişi Sayısı	Oran%
1-4 Yıl		
5-6 Yıl		
7-10 Yıl		
10.....Üzeri	1	100



**Tablo 13.** Okul Oluşan Yönetici Sirkülasyonu Oranı

	Yıl İçerisinde Okul/Kurumdan Ayrılan Yönetici Sayısı			Yıl İçerisinde Okul/Kurumda Göreve Başlayan Yönetici Sayısı		
	2021	2022	2023	2021	2022	2023
<b>TOPLAM</b>	0	0	0	0	0	0

**Tablo 14.** İdari Personelin Katıldığı Hizmet İçi Programları

Görevi	Konulara göre katılım sağlanan hizmet içi eğitim		
	Yönetimle ilgili	Kişisel Gelişim	Mesleki Gelişim
Müdür	4	2	3

**Tablo 15.** Öğretmenlerin Hizmet Süreleri

	Kadın	Erkek	Toplam
	2	0	2
<b>Hizmet Süreleri</b>			
1-3 Yıl			
4-6 Yıl			
7-10 Yıl	1		1
11-15 Yıl	1		1
16-20			
20 ve üzeri			

**Tablo 16.** Okulda Gerçekleşen Öğretmen Sirkülasyonu

	Yıl İçerisinde Kurumdan Ayrılan Öğretmen Sayısı			Yıl İçerisinde Kurumda Göreve Başlayan Öğretmen Sayısı		
	2021	2022	2023	2021	2022	2023
<b>TOPLAM</b>	0	0	0	0	0	0

**Tablo 16.** Konulara göre katılım sağlanan hizmet içi eğitim sayısı

Konulara göre katılım sağlanan hizmetiçi eğitim sayısı						
Görevi	Yönetimle ilgili		Kişisel Gelişim		Mesleki Gelişim	
	Kadın	Erkek	Kadın	Erkek	Kadın	Erkek
Katılan Öğretmen Sayısı	2		8		4	
Katılmayan Öğretmen Sayısı						

**Tablo 18.** Okuldaki Mevcut Hizmetli/ Memur Sayısı

	Görevi	Erkek	Kadın	Eğitim Durumu	Hizmet Yılı
2	Hizmetli	0	0		
3	TYP İşkur Personeli	0	1	Lise	9Ay

**Tablo 19.** Okul Rehberlik Hizmetleri

Mevcut Kapasite				Mevcut Kapasite Kullanımı ve Performans					
Psikolojik Danışman Norm Sayısı	Görev Yapan Psikolojik Danışman Sayısı	İhtiyaç Duyulan Psikolojik Danışman Sayısı	Görüşme Odası Sayısı	Danışmanlık Hizmeti Alan			Rehberlik Hizmetleri İle İlgili Düzenlenen Eğitim/Paylaşım Toplantısı vb. Faaliyet Sayısı		
				Öğrenci Sayısı	Öğretmen Sayısı	Veli Sayısı	Öğretmenlere Yönelik	Öğrencilere Yönelik	Velilere Yönelik
0	0	1	0	42	2	42	8	10	11

### 2.7.3.Teknolojik Düzey

**Tablo 20.** Teknolojik Araç-Gereç Durumu

Araç-Gereçler	2021	2022	2023	İhtiyaç
Bilgisayar	1			
Dizüstü		1	2	1
Projeksiyon	3			
Kitap (Kütüphane)	1			
Tarayıcı			1	
Ses Sistemi (Takım)	1			
Projeksiyon Perdesi	3			

**Tablo 21.** Fiziki Mekân Durumu

Fiziki Mekân	Var	Yok	Adedi	İhtiyaç
Öğretmen Çalışma Odası		Yok		
Ekipman Odası		Yok		
Kütüphane	Var		1	
Rehberlik Servisi		Yok		
Resim Odası		Yok		
Müzik Odası		Yok		
Çok Amaçlı Salon		Yok		
Yemekhane	Var			
Otopark		Yok		
Spor Alanları		Yok		
Kantin		Yok		
Atölyeler		Yok		
Yardımcı Personel Odası		Yok		
Arşiv		Yok		

## 2.7.4. Mali Kaynaklar

**Tablo 22.** Kaynak Tablosu

Kaynaklar	2024	2025	2026	2027	2028
Genel Bütçe	30.000	40.000	50.000	60.000	70.000
Okul Aile Birliđi	0	0	0	0	0
Katkı Payı	120.000	180.000	240.000	300.000	360.000
TOPLAM	150.000	220.000	290.000	360.000	430.000

**Tablo 23.** Harcama Kalemler

Harcama Kalemi	Çeşitleri
Personel	Sözleşmeli olarak çalışan personelin (sekreter temizlik, güvenlik) ücret, vergi, sigorta vb. giderleri
Onarım	Okul/kurum binası ve tesisatlarıyla ilgili her türlü küçük onarım; makine, bilgisayar, yazıcı vb. bakım giderleri
Sosyal-sportif faaliyetler	Etkinlikler ile ilgili giderler
Temizlik	Temizlik malzemeleri alımı
İletişim	Telefon, faks, internet, posta, mesaj giderleri
Kırtasiye	Her türlü kırtasiye ve sarf malzemesi giderleri

**Tablo 24.** Gelir-Gider Tablosu

YILLAR	2021		2022		2023	
Harcama Kalemleri	Gelir	Gider	Gelir	Gider	Gelir	Gider
Temizlik	3.000,00	2.000,00	54.434,86	4.200,00	32.365,00	8.000,00
Küçük Onarım				28.133		15.000,00
Bilgisayar Harcamaları				13.799,86		
Büro Makinaları Harcamaları				4.602,00		
Telefon		430		755		1.365
Sosyal Faaliyetler						
Kırtasiye		1.000,00		3.700,00		8.000,00
<b>GENEL</b>				<b>3.000,00</b>		

## 2.7.5. İstatistik Veriler

**Tablo 25.** Norm Kadro Durumu

Sıra No	Unvan-Branşı	Norm	Mevcut	İhtiyaç	Sözleşmeli
1	Müdür	1	1	0	
2	Okul Öncesi Öğretmenliği	3	2	1	
<b>TOPLAM</b>		4	3	1	

**Tablo 26.**Öğretmen/Öğrenci Durumu

Öğretmen	Öğrenci		Okul
Toplam öğretmen sayısı	Öğrenci sayısı		Öğretmen başına düşen öğrenci sayısı
	Kız	Erkek	
2	26	16	21

## 2.8.Dış Çevre Analizi

Tablo 27. PESTLE Analiz Tablosu

Politik-Yasal etkenler	Ekonomik etkenler
<ul style="list-style-type: none"><li>*Kalkınma Planı ve Orta Vadeli Program,</li><li>*Bakanlık, il ve ilçe stratejik planlarının incelenmesi,</li><li>*Yasal yükümlülüklerin belirlenmesi,</li><li>*Oluşturulması gereken kurul ve komisyonlar,</li><li>* Okul/kurum çevresindeki politik durum.</li></ul>	<ul style="list-style-type: none"><li>*Okul/kurumun bulunduğu çevrenin genel gelir durumu,</li><li>*İş kapasitesi,</li><li>*Okul/kurumun gelirini arttırıcı unsurlar,</li><li>*Okul/kurumun giderlerini arttıran unsurlar,</li><li>*Tasarruf sağlama imkânları,</li><li>*İşsizlik durumu,</li><li>*Mal-ürün ve hizmet satın alma imkânları,</li><li>*Kullanılabilir bütçe</li></ul>
Sosyokültürel etkenler	Teknolojik etkenler
<ul style="list-style-type: none"><li>*Kariyer beklentileri,</li><li>*Ailelerin ve öğrencilerin bilinçlenmeleri,</li><li>*Aile yapısındaki değişimler (geniş aileden çekirdek aileye geçiş, erken yaşta evlenme vs.),</li><li>*Nüfus artışı,</li><li>*Göç,</li><li>*Nüfusun yaş gruplarına göre dağılımı,</li><li>*Hayat beklentilerindeki değişimler</li><li>*Beslenme alışkanlıkları,</li><li>*Değerler, mesleki etik kuralları vb.</li></ul>	<ul style="list-style-type: none"><li>*Okul/kurumun teknoloji kullanım durumu</li><li>* e- Devlet uygulamaları,</li><li>*Dijital Platformlar üzerinden uzaktan eğitim imkânları,</li><li>*Okul/kurumun sahip olmadığı teknolojik araçlar</li><li>*Personelin ve öğrencilerin teknoloji kullanım kapasiteleri,</li><li>*Personelin ve öğrencilerin sahip olduğu teknolojik araçlar,</li><li>*Teknoloji alanındaki gelişmeler</li><li>*Teknolojinin eğitimde kullanımı</li></ul>
Çevresel Etkenler	
<ul style="list-style-type: none"><li>*Hava ve su kirlenmesi,</li><li>*Toprak yapısı,</li><li>*Bitki örtüsü,</li><li>*Doğal kaynakların korunması için yapılan çalışmalar,</li><li>*Çevrede yoğunluk gösteren hastalıklar,</li><li>*Doğal afetler (deprem kuşağında bulunma, Covid 19, kene vakaları vb.)</li></ul>	

## 2.9.GZFT Analizi

Tablo 28. GZFT Listesi

İç Çevre		Dış Çevre	
Güçlü Yönler	Zayıf Yönler	Fırsatlar	Tehditler
<ul style="list-style-type: none"><li>-Öğrenci merkezli eğitime önem verilmesi</li><li>-Aile katılımı etkinliklerinin sistemli olarak yürütülmesi</li><li>-Kayıt alanında tüm çağ nüfusunun okul öncesine kayıtlarının yapılması</li><li>-Öğretmen başına düşen öğrenci sayısının az olması</li><li>-Öğretmenlerin öğrenmeye ve kendini geliştirme eğilimlerinin olması</li><li>-Eğitim öğretimin plânlı olarak yürütülmesi ve plânların gerçekleşmesi.</li><li>-Velilere okul öncesi eğitim konusunda eğitim ve bilgilendirme yapılması.</li><li>-Aile katılımı etkinlikleri düzenlenmesi.</li><li>-Derslik başına düşen öğrenci sayısının az olması</li><li>-Okul binasının yeni olması</li><li>-Okul bahçe yapısının büyük ve oyun alanlarının yeterli olması</li><li>-Okul binasından ana yol trafiğinden uzakta olması</li><li>-Yeşil bir bahçenin olması</li><li>-Sınıfların fiziki yapılarının ve donanım materyallerinin iyi ve yeterli olması</li><li>-Sınıflarda projeksiyon cihazı bulunması</li><li>-Kurum yöneticisinin deneyimli ve işbirliğine yatkın olması</li><li>-Kurumun çalışanlarının fikirlerine önem verilmesi</li><li>-Paydaşlar arasında etkili iletişim olması</li><li>-Teknolojik alt yapının güçlü olması, hızlı bir haberleşme sisteminin olması</li></ul>	<ul style="list-style-type: none"><li>-Bazı öğrencilerin okula hazır bulunuşluk düzeylerinin düşük olması</li><li>-Bazı öğrencilerin öz bakım becerilerini yeterince kazanamamış olması</li><li>-Çocukların her isteklerinin karşılanması</li><li>-Çocuklarda teknoloji kullanımının yaygın olması,</li><li>-Okulumuzda rehber öğretmenin olması</li><li>-Personel aidiyetinin istenen düzeyde olmaması</li><li>-Eğitim çalışanlarının sık değişen eğitim politikalarına kısa sürede uyum sağlayamaması</li><li>-Bazı velilerin öğrenci ve okula karşı ilgisiz olması</li><li>-Veli eğitim ve bilinçlendirme performansının yetersiz olması</li><li>-Konferans salonunun olmaması</li><li>-İl merkezine uzaklık nedeniyle sosyal ve kültürel faaliyetlere katılımın düşüklüğü</li><li>-Yakınında ilkokul bulunması</li></ul>	<ul style="list-style-type: none"><li>-Hükümet programları, kalkınma plânları ve MEB Stratejik plânında okul öncesi eğitimin yaygınlaştırılması, önemi ve kalitesinin artırılmasına yönelik içeriklerin yer alması</li><li>-Okul öncesi eğitime verilen önem ve desteğin artırılarak devam etmesi</li><li>-Okul Öncesi Eğitim ve İlköğretim Kurumları Standartlarının hazırlanmış ve uygulanmaya başlanması</li><li>-İşsizlik sigortasının yasallaşması</li><li>-Ailelerin okul öncesi eğitim için kaynak ayırması</li><li>-İstihdamda geleneksel alanlardan bilgi ve hizmet sektörüne kayış</li><li>-Özel sektör ve hayırseverlerin eğitime katkılarının yüksek olması</li><li>-Teknolojinin ilerlemenin eğitim ve destek hizmetlerin sunumunu kolaylaştırması ve hızlandırması</li><li>-Bilginin hızlı üretimi, erişilebilirlik ve kullanılabilirliğinin gelişmesi</li><li>-Teknolojinin sağladığı yeni öğrenme ve etkileşim/paylaşım olanakları</li><li>-Teknolojinin ilerlemenin eğitim ve destek hizmetlerin sunumunu kolaylaştırması ve hızlandırması</li><li>-Okul Öncesi Eğitim ve İlköğretim Kurumları Standartlarının hazırlanmış ve uygulanmaya başlanması MEB Eğitimde Kalite Yönetim Sistemi Yönergesinin hazırlanmış olması</li></ul>	<ul style="list-style-type: none"><li>-Eğitim politikalarının sık değişmesi,</li><li>-Eğitim çalışanlarının bu sürece entegrasyonun geç olması</li><li>-Kültürel değerlerdeki çatışmanın artması</li><li>-Parçalanmış ailelerin sayısının giderek artması,</li><li>-Medyanın olumsuz etkileri</li><li>-Beslenme alışkanlıklarının değişmesi (hazır gıda, sağlıksız beslenme vb)</li><li>-İnternet ve bilgisayarın bilinçsiz kullanılması</li><li>-Teknolojinin hızlı yenilenmesi nedeniyle maliyetlerinin artması</li><li>-Mevzuat uygulamalarının sık değişiyor olması</li><li>-Değişen mevzuat uygulamalarına uyum sorunlarının ortaya çıkması</li><li>-Doğal yaşam alanlarının azalıyor olması</li><li>-Çevreye ve insan sağlığına zarar veren ürün sayısı ve çeşidindeki artış</li></ul>

**Tablo 29.** GZFT Stratejileri

	<b>Fırsatlar</b>	<b>Tehditler</b>
<b>Güçlü Yönler</b>	<ul style="list-style-type: none"><li>*Velilerin beklenti ve isteklerinin fazla olması ve özel ilgi beklmeleri</li><li>*Bahçede yeşil alanın fazla olması</li><li>*Okulda doğal öğrenme alanları fırsatının olması</li><li>*Personel değişikliğimizin az olması</li></ul>	<ul style="list-style-type: none"><li>Öğrenci aidentlarının ekonomik nedenlerle düzenli olmayışı</li><li>*Okulöncesi eğitimin zorunlu olmaması</li><li>*Medya, internet ve iletişim araçlarının öğrenciler üzerindeki olumsuz etkisi ve bilişim araçlarının yanlış kullanımı</li></ul>
<b>Zayıf Yönler</b>	<ul style="list-style-type: none"><li>Okulöncesi çağ çocuklarının velilerinin, çocuklarının gelişimsel özellikleri konusunda farkındalık düzeylerinin düşük olması</li><li>*Okulda tanımlanmış performans değerlendirme ölçütlerinin olmaması</li><li>*Medyanın olumsuz etkileri</li><li>*Beslenme alışkanlıklarının değişmesi</li><li>*Okulun eğitim bölgesi olarak ekonomik düzeyde düşük bir yapıda olması</li></ul>	<ul style="list-style-type: none"><li>*Eğitim politikalarının sık sık değişmesi</li><li>*Yönetmelik gereği olarak aralıksız çalışılması, personelin yeterince dinlenememesi</li><li>*Rehber öğretmenin olmaması</li><li>*Yeterli personel çalıştırılmaması.</li></ul>



## 3.GELECEĐE BAKIŞ

Okul M¼d¼rl¼g¼m¼z¼n misyon, vizyon, temel ilke ve deđerlerinin oluřturulması kapsamında ¼đretmenlerimiz, ¼đrencilerimiz, velilerimiz, ¼alıřanlarımız ve diđer paydařlarımızdan alınan g¼r¼řler, sonucunda stratejik plan hazırlama ekibi tarafından oluřturulan Misyon, Vizyon, Temel Deđerler; Okulumuz ¼st kurulana sunulmuř ve ¼st kurul tarafından onaylanmıřtır.

### 3.1. Misyon

#### MİSYONUMUZ

*Çocukların farklılıklarını, ilgi, gereksinim ve kiřilik ¼zelliklerini temel alarak, farkındalık d¼zeyini arttırarak, ¼ok y¼nl¼ geliřmelerini sađlamak*

### 3.2.Vizyon

#### VİZYONUMUZ

*Gerçek ¼đrenme ortamı sađlanarak yapılan uygulamalar ile ¼rnek teřkil eden kurum olmak,*

### 3.3.Temel Deđerler

- *T¼m paydařların tam katılımı sađlanır.*
- *Yaratıcılık ve yenilikçilik desteklenir.*
- *İyi uygulamaların paylařımı iin ortam sađlanır ve iyi uygulamaların paylařımı desteklenir.*
- *Keřfederek ¼đrenmeye ¼ncelik verilir.*
- *Yaratıcılıđın geliřtirilmesi ¼n pl¼ndadır.*
- *G¼nl¼k yařam deneyimlerinin kullanılması teřvik edilir.*
- *B¼t¼n etkinlikler oyun temelli d¼zenlenir.*
- *Eđitim s¼recinde ¼ocuđun bildiklerinden bařlanır.*
- *T¼rkeyi dođru ve g¼zel konuřmalarına gereken ¼nem verilir.*
- *Çocuđun geliřimi d¼zenli olarak deđerlendirilir.*

## 4.AMAÇ, HEDEF VE PERFORMANS GÖSTERGESİ İLE STRATEJİLERİN BELİRLENMESİ

### 4.1. Amaçlar

**Stratejik Amaç 1.** Okul öncesi eğitim kurumlarının, eğitimin temel ilkeleri doğrultusunda niteliğini arttırmak amacıyla kurumsal kapasite geliştirilecektir.

**Stratejik Amaç 2.** Okul öncesi eğitim kurumlarının, eğitimin temel ilkeleri doğrultusunda niteliğini arttırmak amacıyla kurumsal kalitesi geliştirilecektir.

**Stratejik Amaç 3.** Öğrencilerin kaliteli eğitime erişimleri fırsat eşitliği temelinde artırılarak tüm gelişim alanlarını kapsayacak şekilde çok yönlü gelişimleri sağlanacaktır.

### 4.2.Hedefler

**Stratejik Amaç 1.** Okul öncesi eğitim kurumlarının, eğitimin temel ilkeleri doğrultusunda niteliğini arttırmak amacıyla kurumsal kapasite geliştirilecektir.

**Hedef 1.1.** Okul öncesi eğitim kurumlarında fiziki mekânların okulun ihtiyaç ve hedefleri doğrultusunda iyileştirilmesi sağlanacaktır.

**Hedef 1.2.** Eğitim ve öğretimin sağlıklı ve güvenli bir ortamda gerçekleştirilmesi için okul sağlığı ve güvenliği geliştirilecektir.

**Stratejik Amaç 2.** Okul öncesi eğitim kurumlarının, eğitimin temel ilkeleri doğrultusunda niteliğini arttırmak amacıyla kurumsal kalitesi geliştirilecektir.

**Hedef 2.1** Kurum personelinin mesleki gelişmelerinin artırılması sağlanacaktır.

**Stratejik Amaç 3.** Öğrencilerin kaliteli eğitime erişimleri fırsat eşitliği temelinde artırılarak tüm gelişim alanlarını kapsayacak şekilde çok yönlü gelişimleri sağlanacaktır.

**Hedef 3.1** Okul öncesi eğitime erişim artırılacaktır.

**Hedef 3.2** Okul öncesi eğitiminin niteliği artırılacaktır.

### 4.3. Performans Göstergeleri/Stratejilerin Belirlenmesi

<b>TEMA:</b>	<b>KAPASİTE</b>							
<b>STRATEJİK AMAÇ 1.</b>	Okul öncesi eğitim kurumlarının, eğitimin temel ilkeleri doğrultusunda niteliğini arttırmak amacıyla kurumsal kapasite geliştirilecektir.							
<b>Hedef 1.1.</b>	Okul öncesi eğitim kurumlarında fiziki mekânların okulun ihtiyaç ve hedefleri doğrultusunda iyileştirilmesi sağlanacaktır.							
<b>PG NO</b>	<b>Performans Göstergeleri</b>	<b>Hedef Etkisi (%)</b>	<b>Başlangıç Değeri</b>	<b>2024 Hedef</b>	<b>2025 Hedef</b>	<b>2026 Hedef</b>	<b>2027 Hedef</b>	<b>2028 Hedef</b>
<b>PG 1.1.1</b>	Okulda/kurumda iyileştirilen fiziki mekân sayısı.	25	0	0	1	0	0	1
<b>PG 1.1.2</b>	Okulda düzenleme yapılan açık hava oyun alanı sayısı	25	2	1	2	2	1	1
<b>PG 1.1.3</b>	İyileştirme yapılan kütüphane sayısı	25	0	0	0	0	0	0
<b>KOORDİNATÖR</b>	Okul İdaresi							
<b>İŞ BİRLİĞİ YAPILACAK BİRİMLER</b>	İlçe Milli Eğitim Müdürlüğü , Okul Aile Birliği Yönetimi ve üyeleri, Karabucak Mahallesi Sakinleri, Demre Belediyesi, Hayırseverler							
<b>RİSKLER</b>	Genel bütçeden tasarruf tedbirlerinden dolayı ödenek sağlanamaması.							
<b>Stratejiler</b>	S-1.1.1 Okula kayıt konusunda yapılan yasal düzenlemelerin uygulanması sağlanacaktır. S-1.1.2 Tüm öğrencilerimize fırsat eşitliği içinde eğitimlerine devam edebilmeleri için uygulanan ücretsiz ders kitapları ve öğrenci taşıma hizmetleri gibi uygulamalar iyileştirilerek devam edecektir. S-1.1.3 Öğrencilerin şubelere dağılımına yönelik mevcut durum analizi yapılacak ve okulların fiziki mekân kapasitesi artırılacaktır.							
<b>TESPİTLER</b>	Okulumuz iç mekan ve dış cephe boyası 2017 yılında yapılmıştır. Okulumuz bahçesinde çocuk parkı ve kamelya mevcuttur.							
<b>İHTİYAÇLAR</b>	Okulumuzun dış cephesinin ve iç mekanlarının boyanması gerekmektedir. Okul Bahçesinin de bulunan yer şekillerinin her yıl boyanması gerekmektedir. Kum havuzunun yenilenmesi gerekmektedir. Bahçeye alternatif fen/doğa ve yaşam alanı ihtiyacımız bulunmaktadır.							

<b>TEMA:</b>	<b>KAPASİTE</b>								
<b>STRATEJİK AMAÇ 1.</b>	Okul öncesi eğitim kurumlarının, eğitimin temel ilkeleri doğrultusunda niteliğini arttırmak amacıyla kurumsal kapasite geliştirilecektir.								
<b>Hedef 1.2.</b>	Eğitim ve öğretimin sağlıklı ve güvenli bir ortamda gerçekleştirilmesi için okul sağlığı ve güvenliği geliştirilecektir.								
<b>PG NO</b>	<b>Performans Göstergeleri</b>	<b>Hedefe Etkisi (%)</b>	<b>Başlangıç Değeri</b>	<b>2024 Hedef</b>	<b>2025 Hedef</b>	<b>2026 Hedef</b>	<b>2027 Hedef</b>	<b>2028 Hedef</b>	
<b>PG 1.2.1</b>	Okulda yaşanan kaza sayısı	10	0	0	0	0	0	0	
<b>PG 1.2.2</b>	Teknoloji bağımlılığıyla mücadele ile ilgili konularda eğitim	Öğretmen	10	2	2	2	2	2	
		Öğrenci	10	2	2	2	2	2	
<b>PG 1.2.3</b>	Akran zorbalığı ve siber zorbalıkla ilgili konularda eğitim alan	Öğretmen	10	1	1	2	2	2	
		Veli	10	1	1	2	2	2	
<b>PG 1.2.4</b>	Hijyen, gıda güvenliği, bulaşıcı	Öğretmen	10	2	2	2	2	2	
<b>PG 1.2.5</b>	hastalıklar ile ilgili eğitim alan	Personel	10	1	1	1	1	1	
<b>PG 1.2.6</b>	Sivil savunma eğitimlerine katılan öğretmen sayısı	10	2	2	2	2	2	2	
<b>PG 1.2.7</b>	Afet ve acil durum tatbikat sayısı	10	3	3	4	4	4	4	
<b>PG 1.2.8</b>	Çevre ve İklim konusunda farkındalık adına oluşturulan faaliyet sayısı	10	10	10	12	12	14	14	
<b>KOORDİNATÖR</b>	Okul İdaresi								
<b>İŞ BİRLİĞİ YAPILACAK BİRİMLER</b>	İlçe Milli Eğitim Müdürlüğü, Ram, Halk Eğitim Müdürlüğü, Demre Belediyesi İtfaiye Birimi								
<b>RİSKLER</b>	Deprem, sel, heyelan, yangın, çığ ve salgın hastalıklar vd. afetlere karşı velilerin farkındalığının düşük olması, Eğitim verecek yeterlilikte eğitim görevlisinin bulunmaması								
<b>Stratejiler</b>	S1 Eğitim ortamları iş sağlığı ve güvenliği yönergesine uygun hâle getirilecektir. S2 Öğrenci, öğretmen ve velilerde farkındalık oluşturmak için bağımlılıkla mücadele, akran zorbalığı, siber zorbalık, sağlıklı beslenme ve obezite, hijyen, bulaşıcı hastalıklar ve gıda güvenliği gibi konularda alan uzmanları ile iş birliğinde eğitimler düzenlenecektir. S3 Doğa, insan ve teknoloji kaynaklı (deprem, sel, heyelan, yangın, çığ ve salgın hastalıklar vd.) afetlere karşı gerekli tedbirlerin alınması için çalışmalar yapılacaktır. S4 Doğa, insan ve teknoloji kaynaklı (deprem, sel, heyelan, yangın, çığ ve salgın hastalıklar vd.) konularında alan uzmanları ile iş birliğinde öğretmen, öğrenci ve velilere farkındalık eğitimleri verilecektir. S5 Okulun afet ve acil durum eylem planının güncel tutulması sağlanacaktır. S6 Afet ve acil durum tatbikatları düzenlenecektir.								
<b>TESPİTLER</b>	Rehber öğretmen olmayınca veli ve öğrenci eğitimlerinin çoğu sınıf öğretmenleri tarafından verilmektedir.								
<b>İHTİYAÇLAR</b>	Rehber Öğretmen ihtiyacımız bulunmaktadır.								

<b>TEMA:</b>	<b>KALİTE</b>							
<b>STRATEJİK AMAÇ 2.</b>	Okul öncesi eğitim kurumlarının, eğitimin temel ilkeleri doğrultusunda niteliğini arttırmak amacıyla kurumsal kalitesi geliştirilecektir.							
<b>Hedef 2.1</b>	Kurum personelinin mesleki gelişimlerinin artırılması sağlanacaktır.							
<b>PG NO</b>	<b>Performans Göstergeleri</b>	<b>Hedef Etkisi (%)</b>	<b>Başlangıç Değeri</b>	<b>2024 Hedef</b>	<b>2025 Hedef</b>	<b>2026 Hedef</b>	<b>2027 Hedef</b>	<b>2028 Hedef</b>
<b>PG 2.1.1</b>	Uzaktan ve Yüzyüze Hizmet içi eğitimi alan Yönetici ve öğretmen sayısı	20	3	3	3	3	3	3
<b>PG 2.1.2</b>	Yurtdışına hareketliliğine katılan öğretmen sayısı	20	0	0	0	1	1	1
<b>PG 2.1.3</b>	Yüksek lisans eğitimi sürdüren/ tamamlayan öğretmen ve yönetici sayısı	20	1	0	0	0	1	0
<b>PG 2.1.4</b>	Doktora eğitimi sürdüren/tamamlayan öğretmen ve yönetici sayısı	20	0	0	0	0	0	0
<b>PG 2.1.5</b>	eTwinning faaliyetleri kapsamında yürütülen proje sayısı	20	1	0	0	1	0	1
<b>KOORDİNATÖR</b>	Okul İdaresi							
<b>İŞ BİRLİĞİ YAPILACAK BİRİMLER</b>	Milli Eğitim Bakanlığı, Üniversiteler							
<b>Stratejiler</b>	<p>S1 Okul Öncesi Eğitim Kurumları yöneticilerinin ve öğretmenlerin mesleki gelişim ihtiyaçları tespit edilerek bu ihtiyaçları gidermeye yönelik bir mesleki gelişim planı hazırlanacaktır.</p> <p>S2 Bakanlık, diğer kurum ve kuruluşlarla yapılan iş birlikleri kapsamında yardımcı personelin görev alanı ile ilgili iş başı eğitim almaları sağlanacaktır.</p> <p>S3 Okul Öncesi Eğitim Kurumları öğretmenlerinin alanlarında mesleki gelişimlerini ve öğretmenlik yeterliklerini geliştirmek için mahalli ve merkezi düzeyde eğitim almaları sağlanacaktır.</p> <p>S4 Okul Öncesi Eğitim Kurumları yöneticilerinin ve öğretmenlerin dijital platformlar aracılığıyla verilen eğitimlere katılmaları teşvik edilecektir.</p> <p>S5 Okul Öncesi Eğitim Kurumları personelinin motivasyon, iş doyum ve kurumsal bağlılık düzeylerini artıracak çalışmalar yapılacaktır.</p>							

<b>TEMA:</b>	<b>ERİŞİM</b>								
<b>STRATEJİK AMAÇ 3.</b>	Öğrencilerin kaliteli eğitime erişimleri fırsat eşitliği temelinde artırılarak tüm gelişim alanlarını kapsayacak şekilde çok yönlü gelişimleri sağlanacaktır.								
<b>Hedef 3.1</b>	Okul öncesi eğitime erişim artırılabacaktır.								
<b>PG NO</b>	<b>Performans Göstergeleri</b>	<b>Hedef Etkisi (%)</b>	<b>Başlangıç Değeri</b>	<b>2024 Hedef</b>	<b>2025 Hedef</b>	<b>2026 Hedef</b>	<b>2027 Hedef</b>	<b>2028 Hedef</b>	
<b>PG 3.1.1</b>	Aday kayıttaki bir sonraki yıl ilkokula başlayacak olan çocuklardan okula kayıt olanların oranı (%)	40	100	100	100	100	100	100	100
<b>PG 3.1.2</b>	Tüm dersliklerin doluluk oranı (%)	40	100	100	100	100	100	100	100
<b>PG 3.1.3</b>	Ebeveynine aile eğitimi verilen okul öncesi çocuk sayısı	20	0	10	20	30	40	42	
<b>KOORDİNATÖR</b>	Okul İdaresi								
<b>İŞ BİRLİĞİ YAPILACAK BİRİMLER</b>	Öğretmenler Kurulu, Veliler, Rehberlik Komisyonu								
<b>Stratejiler</b>	S1 Kayıt döneminde bir sonraki yıl ilkokula başlayacak olan çocuklar başta olmak üzere, tüm çocukların aileleri ile iletişime geçilerek okul öncesi eğitime kayıtlı ilgili gerekli bilgilendirme yapılacaktır. S2 Okul öncesi eğitimde ebeveyn bilgilendirme çalışmaları yapılacaktır. S3 Tüm derslikler tam kapasite kullanılacaktır. S4 İhtiyaç dâhilinde (aday kayıttaki fazla çocuk olması durumunda) ikili eğitim uygulaması yapılacaktır. S5 Aileye düşen maliyeti azaltmaya yönelik iş birliği, protokol veya projeler geliştirilecektir.								

<b>TEMA:</b>	<b>ERİŞİM</b>							
<b>STRATEJİK AMAÇ 3.</b>	Öğrencilerin kaliteli eğitime erişimleri fırsat eşitliği temelinde artırılarak tüm gelişim alanlarını kapsayacak şekilde çok yönlü gelişimleri sağlanacaktır.							
<b>Hedef 3.2</b>	Okul öncesi eğitiminin niteliği artırılacaktır.							
<b>PG NO</b>	<b>Performans Göstergeleri</b>	<b>Hedefe Etkisi (%)</b>	<b>Başlangıç Değeri</b>	<b>2024 Hedef</b>	<b>2025 Hedef</b>	<b>2026 Hedef</b>	<b>2027 Hedef</b>	<b>2028 Hedef</b>
<b>PG 3.2.1</b>	e-Portfolyo hazırlanan çocuk oranı (%)	30	100	100	100	100	100	100
<b>PG 3.2.2</b>	Eğitim öğretim yılı süresince açık hava etkinliği yapılan eğitim günü oranı (%)	30	36	36	40	42	45	54
<b>PG 3.2.3</b>	Eğitsel değerlendirme ve tanılama hakkında bilgilendirme yapılan veli sayısı	20	42	42	44	44	46	46
<b>PG 3.2.4</b>	Eğitsel değerlendirme ve tanılama hakkında bilgilendirme yapılan öğretmen oranı (%)	30	100	100	100	100	100	100
<b>KOORDİNATÖR</b>	Okul İdaresi							
<b>İŞ BİRLİĞİ YAPILACAK BİRİMLER</b>	Öğretmenler Kurulu, Veliler, Rehberlik Komisyonu							
<b>Stratejiler</b>	S1 Bakanlıkça hazırlanan e-Portfolyo sistemine her çocuk için veri girişi gerçekleştirilecektir. S2 Okul öncesi eğitim sürecinde, her gün açık hava etkinliğine yer verilecektir. S3 Okul bahçeleri geleneksel oyunlara uygun şekilde düzenlenecektir. S4 Okul öncesi eğitimde okul-aile iş birliği geliştirilecektir. S5 Eğitsel değerlendirme ve tanılama sürecine yönelik olarak velilere yönelik bilgilendirme çalışmaları yapılması sağlanacaktır.							

## 4.1. Maliyetlendirme

Tablo 30. Tahmini Maliyet Tablosu

	2024	2025	2026	2027	2028	Toplam Maliyet
Amaç 1	30000	40.000	50.000	60.000	70.000	250.000
Hedef 1.1	25.000	25.000	35.000	45.000	55.000	185.000
Hedef 1.2	5.000	10.000	10.000	10.000	10.000	45.000
Amaç 2	0	0	0	0	0	0
Hedef 2.1	0	0	0	0	0	0
Amaç 3	0	5.000	5.000	5.000	5.000	20.000
Hedef 3.1	0	0	0	0	0	0
<b>TOPLAM</b>	<b>60.000</b>	<b>80.000</b>	<b>100.000</b>	<b>120.000</b>	<b>140.000</b>	<b>500</b>



## 5.İZLEME VE DEĞERLENDİRME

Okulumuz Stratejik Planı izleme ve değerlendirme çalışmaları, her yıl Eğitim Öğretim yılı sonu ile 31 Temmuz tarihleri arasındaki süreçte gerçekleştirilecektir.

**Tablo31.** Strateji Geliştirme Kurulu ve Stratejik Plan Ekibi İmza Sirküsü

STRATEJİK PLAN ÜST KURULU			
SIRA NO	ADI SOYADI	GÖREVİ	İMZA
1	Aysel ÖZKAN	Okul Müdürü	
2	Selda TÜRKELİ	Öğretmen	
3	Burçin AKÇA ÇIRALI	Okul Aile Birliği Başkanı	
4	Mustafa ÇALIŞKAN	Okul Aile Birliği Yönetim Kurulu Ü.	
5	Büşra SORAL	Okul Aile Birliği Yönetim Kurulu Ü.	
STRATEJİK PLAN EKİBİ			
SIRA NO	ADI SOYADI	GÖREVİ	İMZA
1	Gülgün ANTALYA	Öğretmen	
2	Hatice PİŞKİN	Gönüllü Veli	
3	Durkadın SORAL	Gönüllü Veli	

## 6.Tablo/ Ekler

Tablo	1	Okul Künyesi
Tablo	2	Strateji Geliştirme Kurulu ve Stratejik Plan Ekibi
Tablo	3	Mevzuat Analizi
Tablo	4	Üst Politika Belgeleri Analizi
Tablo	5	Faaliyet Alanı, Ürün ve Hizmet Listesi
Tablo	6	Paydaşların Tablosu
Tablo	7	Paydaşların Önceliklendirilmesi
Tablo	8	Paydaş Ürün/Hizmet Matrisi
Tablo	9	Organizasyonu Şeması
Tablo	10	Çalışanların Görev Dağılımı
Tablo	11	İdari Personelin Hizmet Süresine İlişkin Bilgiler
Tablo	12	Okul Oluşan Yönetici Sirkülasyonu Oranı
Tablo	13	İdari Personelin Katıldığı Hizmet İçi Programları
Tablo	14	Öğretmenlerin Hizmet Süreleri
Tablo	15	Okulda Gerçekleşen Öğretmen Sirkülasyonu
Tablo	16	Öğretmenlerin konulara göre katılım sağlanan hizmet içi eğitim sayısı
Tablo	17	Okuldaki Mevcut Hizmetli/ Memur Sayısı
Tablo	18	Okul Rehberlik Hizmetleri
Tablo	19	Teknolojik Araç-Gereç Durumu
Tablo	20	Fiziki Mekân Durumu
Tablo	21	Kaynak Tablosu
Tablo	22	Harcama Kalemler
Tablo	23	Gelir-Gider Tablosu
Tablo	24	Norm Kadro Durumu
Tablo	25	Öğretmen/Öğrenci Durumu
Tablo	26	PESTLE Analiz Tablosu
Tablo	27	GZFT Listesi
Tablo	28	GZFT Stratejileri
Tablo	29	Tahmini Maliyet Tablosu
Tablo	30	Strateji Geliştirme Kurulu ve Stratejik Plan Ekibi İmza Sirküsü